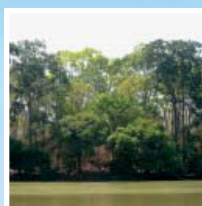




# VIỆN KHOA HỌC LÂM NGHIỆP VIỆT NAM



# LỊCH SỬ HÌNH THÀNH

- 1961.** Viện Lâm nghiệp, tiền thân của Viện Khoa học lâm nghiệp Việt Nam được thành lập
- 1974.** Viện Công nghiệp rừng được thành lập
- 1981.** Viện Kinh tế Lâm nghiệp được thành lập
- 1988.** Hợp nhất 3 Viện trên thành Viện Khoa học Lâm nghiệp Việt Nam, trực thuộc Bộ Nông nghiệp và Phát triển nông thôn
- 2011.** Thủ tướng Chính phủ quyết định Viện Khoa học lâm nghiệp Việt Nam là tổ chức khoa học công nghệ hạng đặc biệt, trực thuộc Bộ Nông nghiệp và Phát triển nông thôn



## TẦM NHÌN

Xây dựng Viện Khoa học Lâm nghiệp Việt Nam hiện đại, tiên tiến ngang tầm các nước trong khu vực và hội nhập quốc tế, nhằm thực hiện có hiệu quả các mục tiêu của Chiến lược Phát triển Lâm nghiệp, Chiến lược Nghiên cứu Lâm nghiệp và góp phần định hướng phát triển lâm nghiệp trong tương lai, thỏa mãn nhu cầu xã hội về quản lý rừng bền vững trên các lĩnh vực kinh tế, xã hội và môi trường.



## SỨ MỆNH

Triển khai các hoạt động nghiên cứu khoa học, chuyển giao công nghệ, đào tạo sau đại học, hợp tác quốc tế, tư vấn dịch vụ và sản xuất kinh doanh trong lĩnh vực Lâm nghiệp



## NHIỆM VỤ

### Nhiệm vụ của Viện gồm:

1. Phối hợp xây dựng chiến lược, các chương trình, dự án, kế hoạch dài hạn, năm năm, hàng năm về khoa học, công nghệ và môi trường trong lĩnh vực lâm nghiệp;
2. Xây dựng và thực hiện nghiên cứu cơ bản có định hướng và nghiên cứu ứng dụng về các lĩnh vực về Giống và công nghệ sinh học trong lâm nghiệp; Sinh lý, sinh thái, bảo vệ môi trường; Kỹ thuật lâm sinh, tài nguyên rừng; Bảo vệ rừng; Chế biến và bảo quản lâm sản, cơ khí lâm nghiệp; Kinh tế, chính sách lâm nghiệp;
3. Xây dựng, đề xuất các tiêu chuẩn, quy chuẩn, định mức kinh tế kỹ thuật trong lâm nghiệp;
4. Thực hiện sản xuất thử, chuyển giao công nghệ và dịch vụ về công nghệ sinh học, giống, kỹ thuật lâm sinh, môi trường rừng, bảo vệ rừng, chế biến lâm sản, bảo quản lâm sản và cơ khí lâm nghiệp;
5. Đào tạo sau đại học và bồi dưỡng nâng cao trình độ nguồn nhân lực trong lâm nghiệp và các lĩnh vực khác có liên quan;
6. Hợp tác quốc tế về nghiên cứu khoa học, chuyển giao công nghệ và đào tạo nguồn nhân lực trong lĩnh vực lâm nghiệp;
7. Tư vấn, giám sát, thiết kế, thẩm tra, xây dựng và thực hiện các công trình, dự án lâm nghiệp;
8. Tổ chức sản xuất kinh doanh, xuất nhập khẩu các sản phẩm và công nghệ lâm nghiệp, nông nghiệp theo quy định của pháp luật;
9. Thực hiện nhiệm vụ của "Cơ quan khoa học CITES Việt Nam" theo quy định;

## CÁC NHIỆM VỤ ƯU TIÊN

1. Chọn tạo và phát triển các giống cây trồng lâm nghiệp có năng suất cao, chất lượng gỗ tốt, có khả năng chống chịu sâu bệnh hại và các điều kiện môi trường khắc nghiệt. Nghiên cứu và ứng dụng công nghệ sinh học trong lâm nghiệp.
2. Phát triển và ứng dụng các công nghệ thâm canh rừng trồng và phục hồi rừng tự nhiên, quản lý sử dụng đất, sâu bệnh hại và lâm sản ngoài gỗ .
3. Nghiên cứu, áp dụng công nghệ cao trong chế biến và bảo quản lâm sản, tạo vật liệu tiên tiến, thân thiện với môi trường.
4. Lượng giá giá trị tài nguyên rừng và đa dạng sinh học gắn với chính sách chi trả dịch vụ môi trường rừng.
5. Giảm nhẹ và thích ứng với biến đổi khí hậu trong lâm nghiệp.





## CHIẾN LƯỢC HÀNH ĐỘNG

### Mục tiêu chiến lược

- Tăng cường năng lực nghiên cứu, đa dạng nguồn lực
- Nâng cao chất lượng và hiệu quả nghiên cứu, gắn nghiên cứu khoa học với thực tiễn sản xuất
- Hội nhập, mở rộng hợp tác quốc tế và đào tạo nguồn nhân lực
- Đóng góp cao cho sự phát triển kinh tế-xã hội của đất nước

### Sản phẩm nghiên cứu

- Đem lại lợi ích tối đa cho khách hàng
- Chất lượng và hiệu quả
- Thân thiện môi trường

### Nâng cao chất lượng & hiệu quả nghiên cứu

### Nghiên cứu và triển khai

- Nghiên cứu tập trung vào tạo giống mới, vật liệu mới, công nghệ tiên tiến, ứng dụng công nghệ cao
- Kết quả nghiên cứu phục vụ xây dựng chính sách và chuyển giao nhanh cho sản xuất

### Tổ chức thực hiện

- Đội ngũ chuyên nghiệp
- Nghiên cứu chất lượng
- Chuyển giao hiệu quả
- Đáp ứng yêu cầu sản xuất

## CƠ CẤU TỔ CHỨC

Viện Khoa học Lâm nghiệp Việt Nam được tổ chức theo mô hình Viện nghiên cứu đặc biệt; đảm bảo tính tập trung và hệ thống, có sự liên hệ chặt chẽ giữa nghiên cứu chuyên sâu với từng lĩnh vực và nghiên cứu ứng dụng cho các vùng sinh thái.

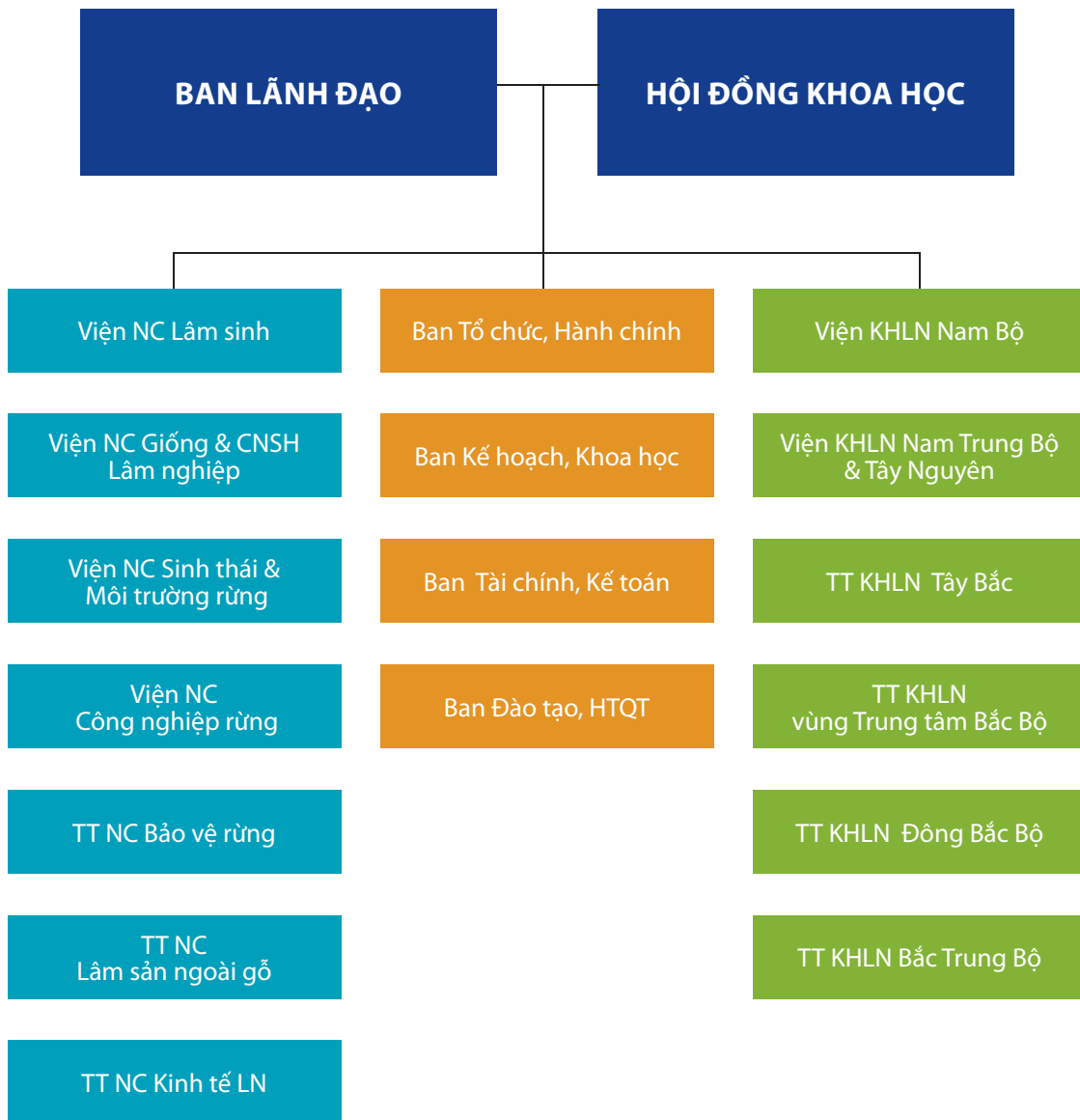
Tổ chức của Viện Khoa học Lâm nghiệp Việt Nam gồm:

7 Viện và Trung tâm nghiên cứu chuyên đề: Viện Nghiên cứu Lâm sinh, Viện Nghiên cứu Công nghiệp rừng, Viện Nghiên cứu Giống và Công nghệ sinh học Lâm nghiệp, Viện Nghiên cứu Sinh thái và Môi trường rừng, Trung tâm Nghiên cứu Lâm sản ngoài gỗ, Trung tâm Nghiên cứu Bảo vệ rừng, Trung tâm Nghiên cứu Kinh tế lâm nghiệp.

6 Viện và Trung tâm khoa học lâm nghiệp vùng: Viện Khoa học Lâm nghiệp Nam Bộ, Viện Khoa học Lâm nghiệp Nam Trung bộ và Tây Nguyên, Trung tâm Khoa học Lâm nghiệp vùng Trung tâm Bắc Bộ, Trung tâm Khoa học Lâm nghiệp Đông Bắc Bộ, Trung tâm Khoa học Lâm nghiệp Tây Bắc, và Trung tâm Khoa học Lâm nghiệp Bắc Trung Bộ.

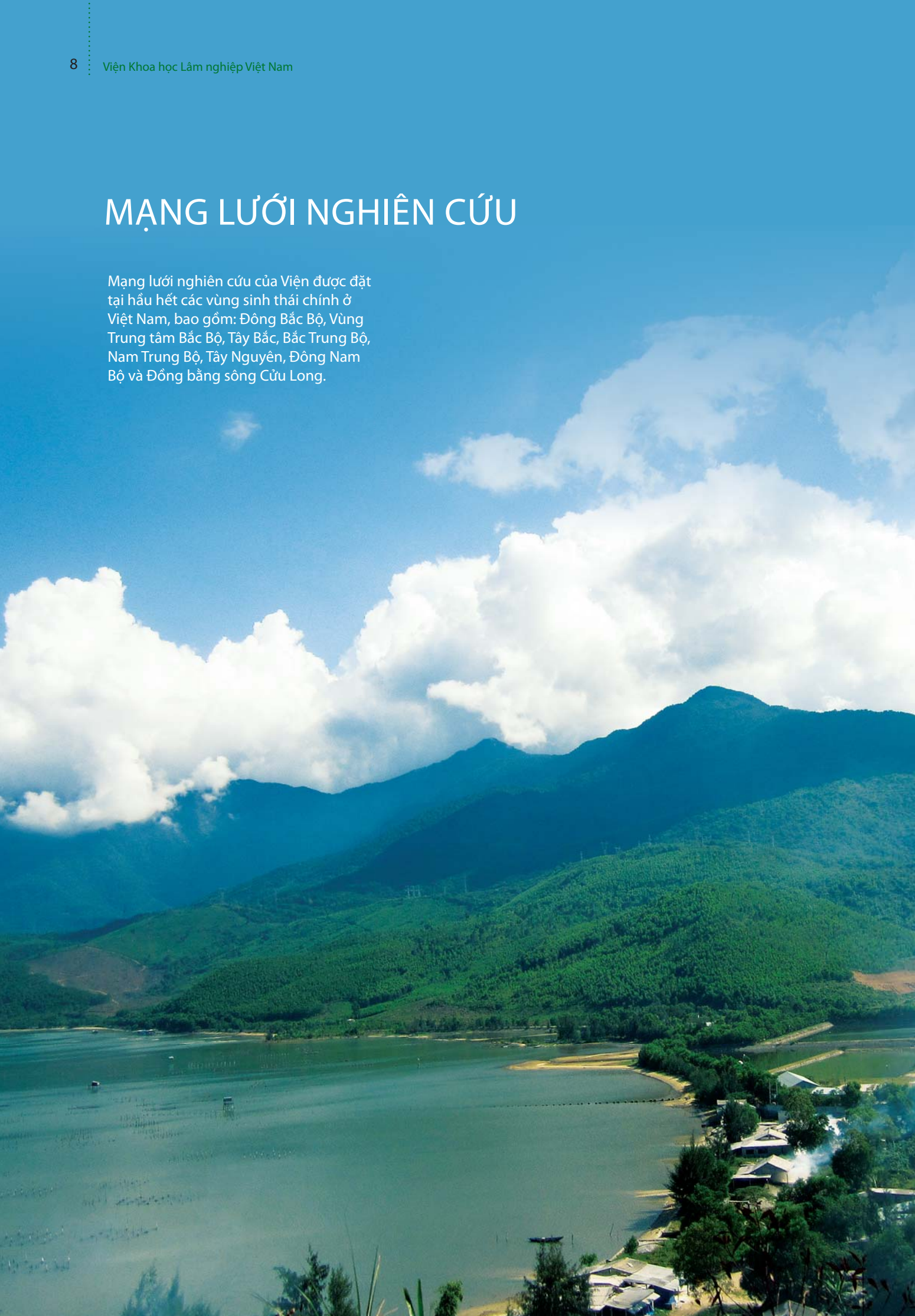
4 Ban chức năng (Ban Kế hoạch, Khoa học; Ban Tài chính, Kế toán; Ban Tổ chức, Hành chính; Ban Đào tạo, Hợp tác quốc tế).



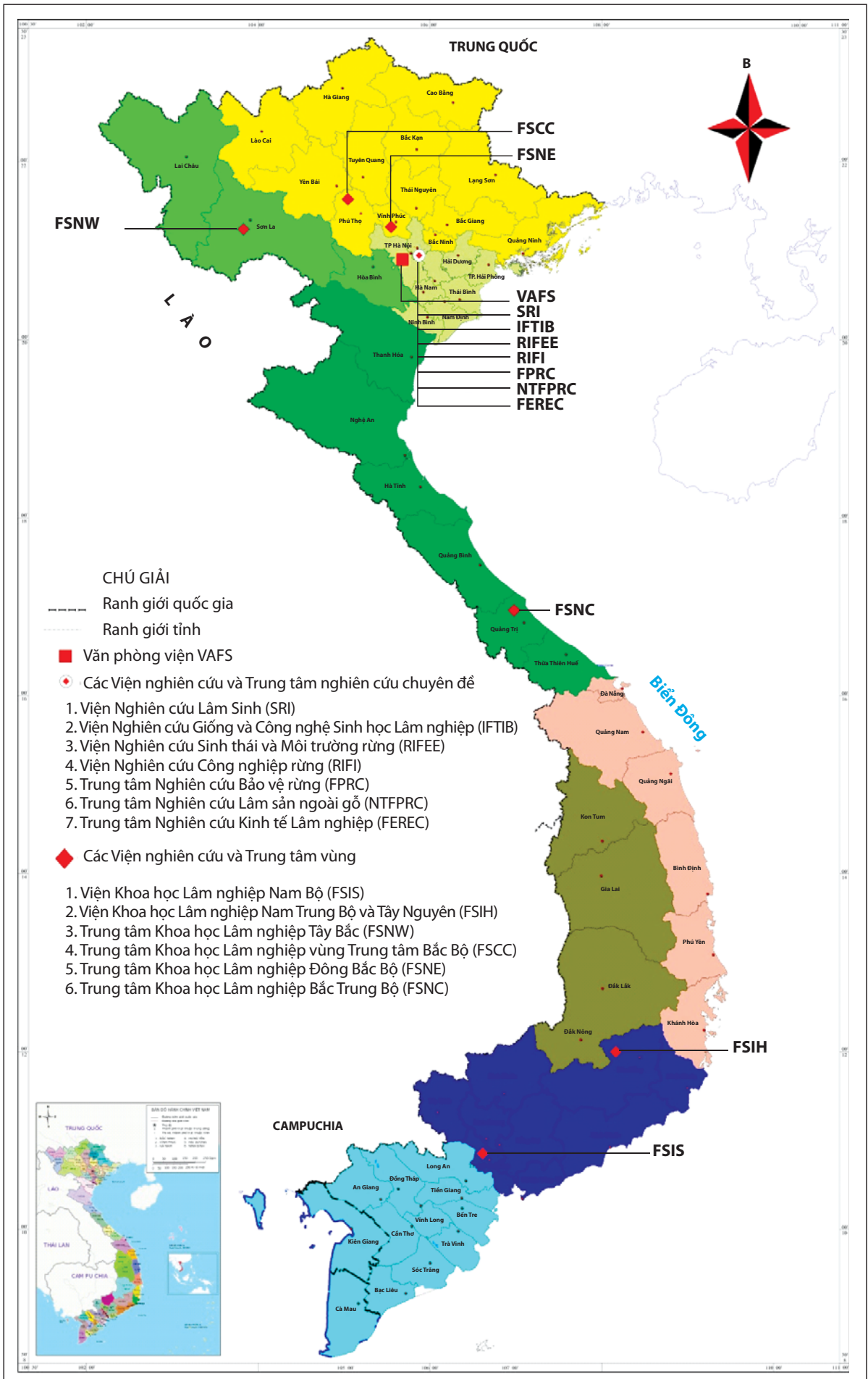


# MẠNG LƯỚI NGHIÊN CỨU

Mạng lưới nghiên cứu của Viện được đặt tại hầu hết các vùng sinh thái chính ở Việt Nam, bao gồm: Đông Bắc Bộ, Vùng Trung tâm Bắc Bộ, Tây Bắc, Bắc Trung Bộ, Nam Trung Bộ, Tây Nguyên, Đông Nam Bộ và Đồng bằng sông Cửu Long.







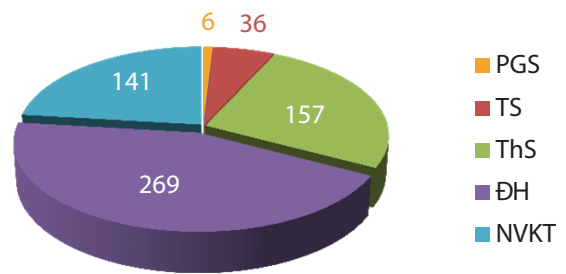


# NGUỒN NHÂN LỰC, TÀI CHÍNH VÀ CÁC ẢN PHẨM TỪ 2008-2012

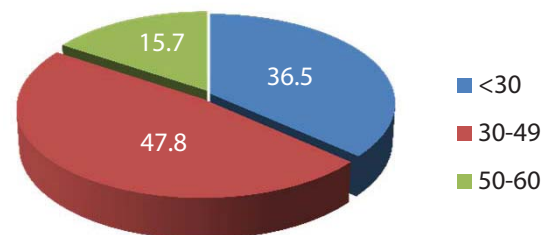
Nguồn nhân lực của Viện bao gồm 650 cán bộ nghiên cứu, nhân viên kỹ thuật, nhân viên hành chính, trong đó có 477 cán bộ hưởng lương từ ngân sách nhà nước.



NGUỒN NHÂN LỰC PHÂN THEO TRÌNH ĐỘ (%)



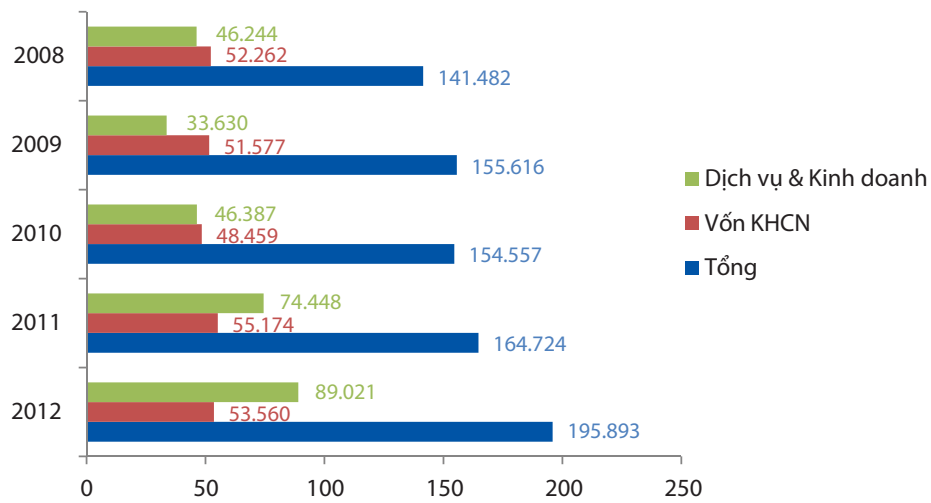
NGUỒN NHÂN LỰC PHÂN THEO ĐỘ TUỔI (TUỔI)



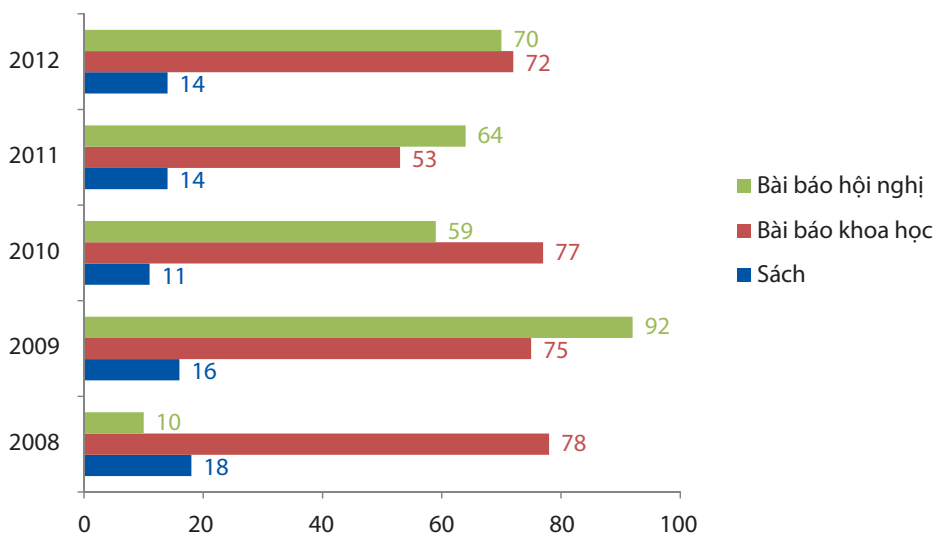
Nguồn tài chính của Viện có được từ ngân sách sự nghiệp khoa học công nghệ, xây dựng cơ bản và dịch vụ khoa học công nghệ. Trong đó vốn từ nguồn sự nghiệp khoa học công nghệ chiếm từ 27,4% - 36,9% .



VỐN KHCN & DỊCH VỤ TỪ NĂM 2008-2012 (TRIỆU VND)



CÁC SẢN PHẨM TỪ NĂM 2008-2012



# CƠ SỞ VẬT CHẤT PHỤC VỤ NGHIÊN CỨU





Các phòng thí nghiệm, các trạm và xưởng thực nghiệm chuyên ngành về: Giống và công nghệ sinh học lâm nghiệp; bảo vệ rừng; đất rừng, sinh lý thực vật, sinh thái rừng; bảo quản lâm sản; khoa học gỗ, lâm sản ngoài gỗ; chế biến lâm sản; cơ khí lâm nghiệp.

Thư viện trung tâm với trên 20.000 đầu sách và được đặt tại Văn phòng Viện Khoa học Lâm nghiệp Việt Nam. Ngoài ra Viện còn có hệ thống các thư viện nhỏ của các Viện, Trung tâm trực thuộc. Các thư viện lưu trữ các ấn phẩm về tất cả các lĩnh vực của Viện với các ngôn ngữ: tiếng Việt, Anh, Pháp, Đức, Nga, Hoa, Tây Ban Nha,...



Mạng Internet, website, LAN luôn được duy trì và cập nhật thường xuyên

Viện đang quản lý 11.693 ha rừng nghiên cứu thí nghiệm tại các Viện, Trung tâm trực thuộc, ở các vùng sinh thái, trong đó có 1.500 ha rừng tự nhiên lá rộng thường xanh. Ngoài ra có các hiện trường nghiên cứu liên kết với các Vườn Quốc gia và tổ chức khác.



## CÁC THÀNH TỰU NGHIÊN CỨU KHOA HỌC CHỦ YẾU



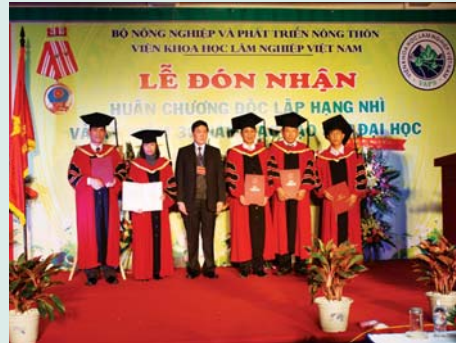


- Công nhận 146 giống quốc gia, giống tiến bộ kỹ thuật cho các loài keo, bạch đàn, trầm, thông, Macadamia
- Xác định các biện pháp thâm canh và quản lý lập địa bền vững cho rừng tự nhiên và rừng trồng; Xây dựng rừng phòng hộ, chống cát bay; rừng đầu nguồn
- Phân loại đất rừng, lập địa và quản lý sử dụng hiệu quả đất lâm nghiệp
- Phân loại thảm thực vật rừng Việt Nam trên quan điểm hệ sinh thái
- Quy luật tăng trưởng, cấu trúc các loại rừng tự nhiên và cơ sở khoa học xây dựng các biểu thể tích, sản lượng
- Bảo tồn nguồn gen cây rừng và nhân giống nhiều loài cây quý hiếm
- Xác định công nghệ tạo ván gỗ, tre nứa, chế biến tinh dầu; công nghệ và thuốc bảo quản lâm sản, chống mối
- Chuyển giao nhiều tiến bộ khoa học kỹ thuật về giống, nhân giống, thiết bị - làm đất, chăm sóc, khai thác rừng, máy băm dăm cỡ nhỏ, máy ép, máy sấy, thiết bị chế biến tinh dầu hồi, vườn ươm công nghiệp, chống mối và bảo quản lâm sản.
- Xây dựng nhiều tiêu chuẩn kỹ thuật liên quan tới kỹ thuật lâm sinh, chế biến, bảo quản lâm sản, phòng chống mối; Xây dựng định mức nghiên cứu, trồng rừng phòng hộ và rừng đặc dụng.
- Xác định các giá trị cây đứng, giá trị phòng hộ và giá trị hấp thụ các bon của một số dạng rừng, đưa ra nguyên tắc, phương pháp xác định giá rừng làm cơ sở ban hành QĐ 380/QĐ-TTg về Chính sách thí điểm chi trả dịch vụ môi trường rừng và NĐ 99/2010/NĐ-CP về Chính sách chi trả dịch vụ môi trường rừng.
- Đánh giá, cải tiến tổ chức sản xuất lâm nghiệp; Xây dựng luận cứ, đề xuất các chính sách phát triển trang trại; Đề xuất chính sách đầu tư phù hợp cho các loại rừng sản xuất, rừng đặc dụng, rừng phòng hộ; Đề xuất giải pháp hoàn thiện chính sách giao đất lâm nghiệp, cơ chế hưởng lợi các sản phẩm từ rừng.

## ĐÀO TẠO SAU ĐẠI HỌC

Viện Khoa học Lâm nghiệp Việt Nam được giao nhiệm vụ đào tạo sau đại học từ năm 1982. Tính đến tháng 10/2013, Viện đã tổ chức được 24 khóa học tiến sĩ, với 192 nghiên cứu sinh, trong đó có 110 nghiên cứu sinh đã bảo vệ thành công luận án tiến sĩ với các chuyên ngành khác nhau. Trong những năm tới, đào tạo nguồn lực sau đại học là một trong những ưu tiên của Viện, nhằm đáp ứng các yêu cầu về đổi mới, nâng cao chất lượng nghiên cứu khoa học và phát triển công nghệ của ngành và đất nước. Các chuyên ngành đào tạo sau đại học của Viện gồm:

- Lâm sinh
- Quản lý Tài nguyên Rừng
- Di truyền và Chọn giống cây Lâm nghiệp
- Kỹ thuật Chế biến Lâm sản
- Điều tra và Quy hoạch rừng





## HỢP TÁC QUỐC TẾ



Hợp tác Quốc tế trong nghiên cứu và phát triển công nghệ là một trong nhiệm vụ trọng tâm của Viện. Viện đã thiết lập và thực hiện các hoạt động hợp tác với các tổ chức liên quan như ACIAR, FAO, CIFOR, ICRAF, JICA, GIZ, AKEKOP, Tropenbos International, IUCN v.v... Ngoài ra, Viện là thành viên của các tổ chức như IUFRO, APAFRI.

Viện cũng là đối tác quan trọng trong thực hiện các dự án phát triển trong lĩnh vực lâm nghiệp do các tổ chức quốc tế tài trợ như ADB, WB, KfW, JICA, v.v thông qua cung cấp các dịch vụ tư vấn và chuyên gia về xây dựng, triển khai dự án; đào tạo nguồn lực; xây dựng các hướng dẫn kỹ thuật, v.v.



## VIỆN NGHIÊN CỨU LÂM SINH

**Địa chỉ** : Đông Ngạc – Từ Liêm – Hà Nội  
**Tel** : 04.38362229  
**Fax** : 04.38362229  
**E-mail** : info@sri.org.vn  
**Website** : sri.org.vn



Rừng phòng hộ cát ven biển bằng Keo *Acacia difficilis*



Rừng Keo lai chuyển hóa cung cấp gỗ lớn



Nghiên cứu đặc điểm lâm học tại Kon Hà nừng

### Lời giới thiệu

Viện Nghiên cứu Lâm sinh (SRI) được thành lập theo quyết định số 3126/QĐ-BNN-TCCB ngày 13/12/2012 của Bộ trưởng Bộ Nông nghiệp và Phát triển Nông thôn trên cơ sở sáp nhập các đơn vị của Viện Khoa học Lâm nghiệp Việt Nam, gồm: Phòng Nghiên cứu Kỹ thuật Lâm sinh, Trung tâm Ứng dụng Khoa học Kỹ thuật Lâm nghiệp và bộ phận tài nguyên thực vật rừng của Phòng Tài nguyên Thực vật rừng. Viện có chức năng nghiên cứu khoa học, chuyển giao công nghệ, hợp tác quốc tế, tư vấn, dịch vụ sản xuất và tham gia đào tạo về lĩnh vực lâm sinh trong phạm vi cả nước.

Viện hiện có 72 cán bộ, trong đó có 7 tiến sĩ, 12 nghiên cứu sinh, và hầu hết các cán bộ khác có trình độ thạc sĩ. Cơ cấu tổ chức của Viện gồm 07 Phòng, Bộ môn và 1 Trung tâm nghiên cứu chuyển giao trực thuộc, trong đó 05 bộ môn nghiên cứu là Bộ môn Lâm học; Bộ môn Kỹ thuật lâm sinh; Bộ môn Nghiên cứu Điều tra và Quy hoạch rừng; Bộ môn Tài nguyên Thực vật rừng và Bộ môn Nông lâm kết hợp.

### Các lĩnh vực nghiên cứu

Nghiên cứu cơ bản có định hướng và nghiên cứu ứng dụng tổng hợp về lĩnh vực lâm sinh, bao gồm:

1. Cơ sở lâm học (sinh thái rừng và thực vật rừng) cho rừng tự nhiên, rừng trồng và hệ thống nông lâm kết hợp;
2. Lựa chọn loài cây trồng phù hợp với lập địa, cho năng suất cao và bền vững để trồng mới, phục hồi, cải tạo rừng và hệ thống nông lâm kết hợp;
3. Kỹ thuật tạo cây lâm nghiệp;
4. Kỹ thuật và công nghệ trồng mới, cải tạo, xúc tiến tái sinh, làm giàu và điều chế rừng;
5. Kỹ thuật sử dụng phân bón và chế phẩm sinh học cho rừng trồng và hệ thống nông lâm kết hợp;
6. Quản lý lập địa rừng trồng và các hệ thống nông lâm kết hợp
7. Cơ sở khoa học về điều tra, quy hoạch, sinh trưởng, và sản lượng rừng;
8. Ứng dụng công nghệ viễn thám và GIS trong nghiên cứu điều tra, quy hoạch, sinh trưởng và sản lượng rừng;
9. Kỹ thuật canh tác, phát triển các hệ thống nông lâm kết hợp
10. Phát triển nhiên liệu sinh học và năng lượng sinh khối cây lâm nghiệp;
11. Phát triển cây xanh đô thị và cảnh quan, môi trường

VIỆN NGHIÊN CỨU

# GIỐNG VÀ CÔNG NGHỆ SINH HỌC LÂM NGHIỆP

## Lời giới thiệu

Viện Nghiên cứu Giống và Công nghệ Sinh học Lâm nghiệp được thành lập năm 2012 trên cơ sở tổ chức, sắp xếp lại Trung tâm nghiên cứu giống cây rừng và Trung tâm Công nghệ sinh học lâm nghiệp. Viện là tổ chức nghiên cứu công lập trực thuộc Viện Khoa học lâm nghiệp Việt Nam, có chức năng nghiên cứu khoa học, chuyển giao công nghệ, hợp tác quốc tế, tư vấn, dịch vụ sản xuất và tham gia đào tạo về lĩnh vực giống và công nghệ sinh học lâm nghiệp trong phạm vi cả nước.

Cơ cấu tổ chức của Viện gồm các bộ môn nghiên cứu về di truyền và chọn giống, lai giống, sinh học phân tử, công nghệ tế bào thực vật, và Trung tâm thực nghiệm và chuyển giao giống cây rừng.

Viện hiện có đội ngũ cán bộ nghiên cứu trẻ, năng động, có trình độ chuyên môn và ngoại ngữ tốt. Tổng số cán bộ của Viện gồm 73 người, trong đó có 5 tiến sĩ, 5 nghiên cứu sinh, 12 thạc sĩ, 2 học viện cao học và 35 đại học. Viện quản lý 215 ha rừng nghiên cứu thí nghiệm và đất rừng, các phòng thí nghiệm công nghệ sinh học, xưởng nuôi cấy mô, kho hạt giống, và 3 vườn ươm công nghiệp.

## Các lĩnh vực nghiên cứu

Nghiên cứu cơ bản có định hướng và nghiên cứu ứng dụng tổng hợp về giống và công nghệ sinh học lâm nghiệp, gồm:

1. Xác định các quy luật di truyền và biến dị của các tính trạng số lượng và chất lượng liên quan đến tính thích ứng, năng suất và chất lượng làm cơ sở cho chọn tạo giống mới.
2. Quy luật di truyền và biến dị ở mức độ phân tử, tế bào; phân lập, phân tách dòng gen cây lâm nghiệp.
3. Xác định chức năng hoạt động và kiểu biểu hiện của gen, hệ gen quy định các tính trạng cây lâm nghiệp.
4. Cơ sở khoa học và các biện pháp bảo tồn và phát triển nguồn gen thực vật rừng
5. Phát triển và ứng dụng công nghệ sinh học trong cải thiện giống, bảo tồn nguồn gen và nhân giống cây lâm nghiệp.
6. Lai giống, tạo đột biến và biến nạp gen để tạo lập các vật liệu khởi đầu mới cho cải thiện giống dài hạn.
7. Xây dựng, lưu trữ và phát triển tập đoàn giống cây lâm nghiệp, các loại hình rừng giống, vườn giống, ngân hàng hạt giống, hạt phấn và dòng vô tính.
8. Xây dựng các quy trình công nghệ nhân giống mới bằng kỹ thuật nuôi cấy mô tế bào, giâm hom và tạo phối nhân tạo.

**Địa chỉ** : Đồng Ngạc – Từ Liêm – Hà Nội

**Tel** : 04.4.38389813

**Fax** : 04.4.38362280

**E-mail** : iftip@vafs.gov.vn

**Website** : iftip.vafs.gov.vn



Công nghệ nhân giống mô - hom



Rừng giống/ vườn giống



Hoạt động hợp tác quốc tế

## VIỆN NGHIÊN CỨU

## SINH THÁI VÀ MÔI TRƯỜNG RỪNG

**Địa chỉ** : Đông Ngạc – Từ Liêm – Hà Nội  
**Tel** : 04. 3838 9434  
**Fax** : 04. 3838 9434  
**E-mail** : Stmtr@rcfee.org.vn  
**Website** : www.riffee.org.vn



Điều tra, thu thập số liệu rừng ngập mặn tại Thái Bình



MHTN bốn nhiệm chế phẩm AM invitro tại Đoàn Hùng



Đo cường độ thoát hơi nước tại Ninh Thuận

## Lời giới thiệu

Viện Nghiên cứu Sinh thái và Môi trường rừng (RIFEE) là tổ chức nghiên cứu công lập thuộc Viện Khoa học lâm nghiệp Việt Nam, được thành lập trên cơ sở tổ chức, sắp xếp lại Trung tâm Nghiên cứu Sinh thái và Môi trường rừng, và một số bộ phận của Trung tâm Công nghệ sinh học Lâm nghiệp. Viện có chức năng nghiên cứu, chuyển giao công nghệ, hợp tác quốc tế và tham gia đào tạo trong các lĩnh vực sinh lý và sinh thái rừng, sử dụng đất và môi trường rừng.

Nhân lực của Viện hiện có 30 cán bộ, bao gồm 05 tiến sỹ, 12 thạc sỹ, 12 kỹ sư và cử nhân, và 03 kỹ thuật viên. 20 % cán bộ nghiên cứu của Viện được đào tạo ở nước ngoài và có trình độ ngoại ngữ tốt. Viện có cơ cấu tổ chức như sau: Phòng Tổ chức, Hành chính; Phòng Kế hoạch, tài chính; Bộ môn Sinh lý Sinh thái rừng; Bộ môn Đất và Lập địa; Bộ môn Môi trường và Biến đổi Khí hậu; Bộ môn Vi sinh; Trung tâm Nghiên cứu Thực nghiệm Môi trường và Phòng thí nghiệm Đất và Môi trường.

Cơ sở vật chất của Viện tương đối đầy đủ, phục vụ tốt công tác quản lý và thực hiện các đề tài nghiên cứu khoa học, dự án, và hợp đồng dịch vụ.

## Các lĩnh vực nghiên cứu

Nghiên cứu cơ bản có định hướng và nghiên cứu ứng dụng tổng hợp về sinh thái và môi trường rừng, gồm:

1. Khoa học đất, lập địa, phân chia lập địa, phân hạng đất và đánh giá tiềm năng đất lâm nghiệp;
2. Quy hoạch, quản lý và sử dụng bền vững đất lâm nghiệp; phòng chống thoái hóa, ô nhiễm và sa mạc hóa đất lâm nghiệp;
3. Sinh lý thực vật rừng;
4. Bảo tồn và phát triển các loài cây lâm nghiệp có giá trị kinh tế, khoa học, bảo vệ môi trường;
5. Sinh thái cá thể, quần thể, quần xã thực vật rừng; đa dạng sinh học ở mức độ loài và hệ sinh thái; Sinh thái và môi trường rừng ngập mặn;
6. Môi trường và diễn biến môi trường, phát thải khí nhà kính trong lâm nghiệp, dịch vụ môi trường rừng; tác động của biến đổi khí hậu và giải pháp ứng phó biến đổi khí hậu trong lâm nghiệp;
7. Thủy văn rừng, xói mòn đất và cân bằng nước trong hệ sinh thái rừng;
8. Vi sinh vật, chế phẩm vi sinh, phân bón hữu cơ để tăng năng suất cây rừng, cải tạo đất và công nghệ sinh học môi trường lâm nghiệp.
9. Điều tra, quan trắc môi trường lâm nghiệp.

# VIỆN NGHIÊN CỨU CÔNG NGHIỆP RỪNG

## Lời giới thiệu

Viện Nghiên cứu Công nghiệp rừng được thành lập năm 2012, trên cơ sở sắp xếp, tổ chức lại và nâng cấp các đơn vị thuộc Viện Khoa học Lâm nghiệp Việt Nam: Trung tâm nghiên cứu và chuyển giao công nghệ công nghiệp rừng; Phòng nghiên cứu chế biến lâm sản; Phòng nghiên cứu bảo quản lâm sản và Phòng nghiên cứu tài nguyên thực vật rừng. Viện là tổ chức nghiên cứu công lập trực thuộc Viện Khoa học lâm nghiệp Việt Nam. Viện có chức năng nghiên cứu khoa học, chuyển giao công nghệ, hợp tác quốc tế, tư vấn, dịch vụ sản xuất và tham gia đào tạo về lĩnh vực công nghiệp rừng trong phạm vi cả nước.

Viện hiện có 51 biên chế, trong đó có 7 Tiến sĩ, 25 Thạc sĩ, và 19 kỹ sư. Cơ cấu tổ chức của Viện gồm Ban lãnh đạo, 2 phòng chức năng, 5 Bộ môn nghiên cứu: Bộ môn khoa học gỗ, Bộ môn chế biến lâm sản, Bộ môn hóa lâm sản, Bộ môn bảo quản lâm sản, Bộ môn cơ khí và công trình lâm nghiệp và 1 Trung tâm chuyển giao Công nghệ Công nghiệp rừng. Viện hiện có các phòng thí nghiệm về khoa học gỗ; bảo quản lâm sản và các xưởng thực nghiệm chế biến gỗ

## Các lĩnh vực nghiên cứu

Nghiên cứu cơ bản có định hướng và nghiên cứu ứng dụng tổng hợp về công nghiệp rừng, gồm:

1. Khoa học gỗ, tre, nứa, song mây; hóa lâm sản; sinh vật gây hại gỗ và các chế phẩm sinh học bảo quản lâm sản; đặc tính vật liệu phục vụ cơ giới hóa sản xuất lâm nghiệp.
2. Đặc tính công nghệ và định hướng sử dụng nguồn nguyên liệu gỗ, tre, nứa, song, mây, phế liệu nông lâm nghiệp phục vụ công nghiệp chế biến.
3. Các giải pháp công nghệ hóa học, cơ học và vật lý xử lý nâng cao chất lượng gỗ, tre, nứa; công nghệ tạo vật liệu mới từ gỗ, tre, nứa đáp ứng yêu cầu tiêu dùng của xã hội
4. Thiết kế sản phẩm, công nghệ trang trí nội thất, ngoại thất.
5. Tạo thuốc bảo quản lâm sản, công nghệ phòng chống mối, sinh vật gây hại cho các công trình xây dựng và cây trồng nông lâm nghiệp.
6. Cơ giới hóa sản xuất giống cây lâm nghiệp, trồng rừng, bảo vệ rừng, khai thác, vận chuyển, chế biến và bảo quản lâm sản.
7. Thiết kế, chế tạo máy và thiết bị cơ khí đặc thù cho sản xuất lâm nghiệp.
8. Nghiên cứu ứng dụng công nghệ cao trong lĩnh vực chế biến, bảo quản lâm sản và cơ khí lâm nghiệp
9. Thực hiện các dịch vụ nghiên cứu, chuyển giao công nghệ vào sản xuất trong lĩnh vực công nghiệp rừng; giám định chủng loại gỗ và các sản phẩm từ gỗ; khảo nghiệm hiệu lực thuốc phòng trừ mối, mọt và thuốc bảo quản lâm sản; triển khai thực nghiệm, sản xuất thử nghiệm, dịch vụ phòng trừ mối, mọt và sinh vật gây hại cho công trình xây dựng và cây trồng lâm nghiệp.

**Địa chỉ** : Đồng Ngạc – Từ Liêm – Hà Nội  
**Tel** : 04. 37 525 632  
**Fax** : 04. 37 525 632  
**E-mail** : viencnr@vafs.gov.vn



Phòng thí nghiệm khoa học gỗ



Vườn ươm công nghệ cao



Bảo quản gỗ rừng trồng

## TRUNG TÂM NGHIÊN CỨU BẢO VỆ RỪNG

**Địa chỉ** : Đông Ngạc – Từ Liêm – Hà Nội  
**Tel** : 04. 38362376  
**Fax** : 04. 38362376  
**E-mail** : fprc@vafs.gov.vn  
**Website** : www.fprc.vafs.gov.vn



Soi mẫu bệnh cây rừng dưới kính hiển vi



Nấm Đông trùng hạ thảo

Dòng Bạch đàn SM52  
kháng bệnh tại Đồng Nai



Mẫu sâu bệnh hại và chế phẩm viên nén MF1

### Lời giới thiệu

Trung tâm Nghiên cứu Bảo vệ rừng là đơn vị nghiên cứu công lập trực thuộc Viện Khoa học Lâm nghiệp Việt Nam. Năm 2012, Trung tâm được thành lập theo quyết định số 1149/QĐ-BNN-TCCB ngày 18/5/2012 của Bộ Trưởng Bộ Nông nghiệp và Phát triển nông thôn, trên cơ sở nâng cấp từ phòng nghiên cứu bảo vệ rừng.

Trung tâm có chức năng nghiên cứu khoa học, chuyển giao công nghệ, tham gia đào tạo, hợp tác quốc tế và dịch vụ tư vấn khoa học trong lĩnh vực bảo vệ rừng. Cơ cấu tổ chức của Trung tâm gồm: Ban Giám đốc, Phòng Tổng hợp, Bộ môn Côn trùng rừng, Bộ môn Bệnh cây rừng, Bộ môn Vi sinh vật bảo vệ rừng và Bộ môn Chọn giống kháng sâu bệnh.

### Các lĩnh vực nghiên cứu

Nghiên cứu cơ bản có định hướng và nghiên cứu ứng dụng tổng hợp về bảo vệ rừng theo quy định của pháp luật, gồm:

1. Điều tra, dự tính, dự báo sinh vật gây hại rừng;
2. Bảo quản, xây dựng bộ mẫu và định danh côn trùng rừng và sinh vật gây bệnh hại rừng;
3. Đặc điểm sinh vật học, cơ sở tiến hoá và phát sinh của sinh vật gây hại rừng; mối quan hệ giữa sinh vật gây hại và có ích với cây rừng; biện pháp phòng trừ sinh vật gây hại rừng;
4. Đặc điểm sinh vật học, cơ sở tiến hóa và phát sinh của sinh vật ngoại lai xâm hại rừng;
5. Chọn giống cây rừng kháng sâu, bệnh hại, chống chịu các điều kiện bất lợi của môi trường;
6. Cơ chế kháng sâu, bệnh hại trong bảo vệ rừng;
7. Ảnh hưởng của biến đổi khí hậu đến biến đổi thành phần loài và mức độ gây hại của sinh vật gây hại rừng;
8. Phát triển kỹ thuật sinh học phân tử để chẩn đoán, định danh, xác định quan hệ di truyền các loài sinh vật gây hại rừng;
9. Các hoạt chất do nấm, côn trùng và vi sinh vật tạo ra thúc đẩy sinh trưởng và chống chịu sinh vật gây hại rừng;
10. Các chế phẩm vi sinh, chế phẩm sinh học để phòng trừ sinh vật hại rừng;
11. Kỹ thuật gây nuôi côn trùng rừng và nuôi trồng nấm;
12. Cơ sở khoa học, giải pháp công nghệ phòng và chữa cháy rừng.

## TRUNG TÂM NGHIÊN CỨU LÂM SẢN NGOÀI GỖ

### Lời giới thiệu

Trung tâm Nghiên cứu Lâm sản ngoài gỗ là đơn vị sự nghiệp khoa học thuộc Viện Khoa học Lâm nghiệp Việt Nam. Tiền thân là Phân viện Đặc sản rừng, thuộc Công ty lâm sản đặc sản xuất khẩu, được thành lập năm 1978. Đến năm 1995 Trung tâm đổi tên thành Trung tâm nghiên cứu Lâm đặc sản thuộc Viện Khoa học Lâm nghiệp Việt Nam. Năm 2012, Trung tâm nghiên cứu Lâm đặc sản được sắp xếp lại theo cơ cấu tổ chức xếp hạng đặc biệt của Viện Khoa học Lâm nghiệp Việt Nam và đổi tên thành Trung tâm nghiên cứu Lâm sản ngoài gỗ.

Hiện nay, Trung tâm có 37 cán bộ, trong đó có 02 phó giáo sư và Tiến sĩ khoa học; 01 nghiên cứu sinh; 07 thạc sĩ và 05 học viên cao học; 18 cán bộ có trình độ đại học. Cơ cấu tổ chức của Trung tâm gồm phòng Tổng hợp, Bộ môn Tài nguyên Lâm sản ngoài gỗ; Bộ môn Kỹ thuật gây nuôi trồng; Bộ môn Hóa Lâm sản ngoài gỗ; Bộ môn Khai thác và Công nghệ sau thu hoạch; và Trạm Nghiên cứu thực nghiệm Hoàn Bồ (tỉnh Quảng Ninh) với 227 ha rừng nghiên cứu thực nghiệm.

### Các lĩnh vực nghiên cứu

Nghiên cứu cơ bản có định hướng và nghiên cứu ứng dụng tổng hợp về lâm sản ngoài gỗ, gồm:

1. Đặc điểm sinh lý, sinh thái, cá thể, quần thể, quần xã, sản lượng và trữ lượng của các loài lâm sản ngoài gỗ có nguồn gốc thực vật;
2. Đặc điểm sinh lý, sinh thái, phân bố, tập tính sinh học cá thể, quần thể và kỹ thuật gây nuôi các loài động vật rừng;
3. Đặc điểm, hoàn cảnh rừng có các loài lâm sản ngoài gỗ sinh sống;
4. Bảo tồn và phát triển nguồn tài nguyên lâm sản ngoài gỗ;
5. Kỹ thuật chọn tạo giống các loài cây lâm sản ngoài gỗ và các loài động vật rừng.
6. Kỹ thuật gây trồng; công nghệ khai thác, chế biến và bảo quản các sản phẩm lâm sản ngoài gỗ;
7. Đánh giá, xác định các hoạt chất, thành phần hóa học trong các sản phẩm lâm sản ngoài gỗ;
8. Cơ sở khoa học về quản lý, thị trường lâm sản ngoài gỗ;
9. Thiết kế chế tạo và cải tiến thiết bị nuôi trồng, khai thác, chế biến, bảo quản lâm sản ngoài gỗ;
10. Phát triển và ứng dụng công nghệ mới, công nghệ cao trong lâm sản ngoài gỗ;

**Địa chỉ** : Số 8 Chương Dương Độ  
- Hoàn Kiếm – Hà Nội

**Tel** : 04. 38269771

**Fax** : 04.38269771

**E-mail** : ntfp@vafs.gov.vn

**Website** : www.vafs.gov.vn



*Thảo quả trồng dưới tán rừng tự nhiên*



*Nhân giống mô Dó bầu*



*Chuyển giao công nghệ*

## TRUNG TÂM NGHIÊN CỨU KINH TẾ LÂM NGHIỆP

**Địa chỉ** : Đông Ngạc, Từ Liêm, Hà Nội  
**Tel** : 04.38362230  
**Fax** : 04.38362230  
**E-mail** : ferec@mard.gov.vn



Ứng dụng PRA trong điều tra nghiên cứu KTXH tại Điện Biên



Hội thảo cấp vùng chia sẻ kết quả nghiên cứu tại Huế



Tập thể cán bộ nghiên cứu của Trung tâm

### Lời giới thiệu

Trung tâm nghiên cứu kinh tế lâm nghiệp là đơn vị nghiên cứu công lập trực thuộc Viện Khoa học Lâm nghiệp Việt Nam. Năm 2012, Trung tâm được thành lập theo quyết định số 3134/QĐ-BNN-TCCB của Bộ trưởng Bộ Nông nghiệp và Phát triển nông thôn, trên cơ sở nâng cấp từ phòng nghiên cứu kinh tế lâm nghiệp.

Trung tâm có chức năng nghiên cứu khoa học, chuyển giao công nghệ, tham gia đào tạo, hợp tác quốc tế và dịch vụ tư vấn khoa học trong lĩnh vực kinh tế lâm nghiệp. Hiện Trung tâm có 20 cán bộ, viên chức có trình độ đại học trở lên, bao gồm: 3 Tiến sỹ, 2 Nghiên cứu sinh, 5 Thạc sỹ, và 10 Kỹ sư và cử nhân. Cơ cấu tổ chức của Trung tâm gồm Ban giám đốc, Phòng Tổng hợp, Bộ môn thể chế và chính sách lâm nghiệp; Bộ môn kinh tế tài nguyên môi trường rừng; Bộ môn thị trường lâm sản; và Bộ môn lâm nghiệp xã hội.

### Các lĩnh vực nghiên cứu

Hoạt động khoa học công nghệ của Trung tâm được tập trung vào một số nhiệm vụ chính sau:

1. Cơ sở khoa học và thực tiễn về thể chế, tổ chức quản lý, cơ chế, chính sách lâm nghiệp; về sắp xếp, đổi mới mô hình tổ chức quản lý lâm nghiệp;
2. Cơ sở khoa học về kinh tế tài nguyên và môi trường rừng; lượng hóa giá trị tài nguyên, môi trường rừng;
3. Thị trường và ngành hàng lâm sản; điều tra cơ bản, xây dựng cơ sở dữ liệu và dự báo thị trường sản phẩm lâm sản;
4. Lâm nghiệp xã hội; các hình thức, mô hình tổ chức quản lý lâm nghiệp công đồng; các hình thức tổ chức quản lý nông, lâm, ngư kết hợp và phát triển sinh kế nông thôn miền núi;
5. Tư vấn đầu tư, thẩm tra, tư vấn đánh giá các công trình, chương trình, dự án lâm nghiệp thuộc lĩnh vực chuyên môn của trung tâm; dịch vụ khoa học về kinh tế lâm nghiệp theo quy định của pháp luật;
6. Hợp tác quốc tế, liên doanh, liên kết với các tổ chức, cá nhân về nghiên cứu khoa học, đào tạo, bồi dưỡng nhân lực trong lĩnh vực kinh tế lâm nghiệp theo quy định của pháp luật.



## VIỆN KHOA HỌC LÂM NGHIỆP NAM BỘ

### Lời giới thiệu

Viện Khoa học Lâm nghiệp Nam Bộ là tổ chức sự nghiệp khoa học công lập, có chức năng nghiên cứu khoa học, chuyển giao công nghệ, đào tạo, hợp tác quốc tế, dịch vụ tư vấn và sản xuất kinh doanh về các lĩnh vực lâm nghiệp ở vùng Nam Bộ.

Viện có 4 bộ môn nghiên cứu là: bộ môn Giống và Công nghệ Sinh học; Kỹ thuật Lâm sinh; Sinh thái và Môi trường rừng; Kinh tế Lâm Nghiệp và 3 Trung tâm gồm: Trung tâm Nghiên cứu thực nghiệm lâm nghiệp Đông Nam Bộ; Trung tâm Nghiên cứu thực nghiệm lâm nghiệp Tây Nam Bộ; Trung tâm Ứng dụng Khoa học Kỹ thuật Lâm nghiệp Nam Bộ. Trực thuộc các Trung tâm có 6 phòng chuyên môn và 7 trạm Thực nghiệm lâm nghiệp. Viện hiện đang quản lý 1775 ha rừng nghiên cứu, thực nghiệm và đất rừng tại vùng Nam Bộ và Đồng bằng Sông Cửu Long.

### Các lĩnh vực nghiên cứu

Nghiên cứu cơ bản có định hướng và nghiên cứu ứng dụng tổng hợp về Lâm nghiệp của Vùng Nam Bộ, gồm:

1. Chọn, tạo, nhân giống, xây dựng rừng giống, vườn giống, lưu giữ tập đoàn giống cây lâm nghiệp; Bảo tồn và phát triển nguồn gen thực vật, động vật rừng. Phát triển và ứng dụng công nghệ sinh học trong lâm nghiệp;
2. Kỹ thuật và công nghệ trồng rừng thâm canh; kỹ thuật phục hồi, làm giàu, cải tạo, xúc tiến tái sinh rừng tự nhiên. Phòng trừ sâu bệnh và phòng chống cháy rừng.
3. Lý thuyết lâm học về các hệ sinh thái rừng. Sinh lý, sinh thái cá thể và quần thể, quần xã thực vật rừng và biện pháp phục hồi, bảo tồn hệ sinh thái rừng nhiệt đới vùng Nam bộ.
4. Cơ sở khoa học và biện pháp sử dụng, quản lý bền vững rừng và đất rừng; đánh giá, dự báo tác động môi trường lâm nghiệp, biến đổi khí hậu, quan trắc môi trường.
5. Kỹ thuật nuôi, gây trồng, khai thác, chế biến, bảo quản các loại lâm sản ngoài gỗ.
6. Khoa học về tổ chức và quản lý lâm nghiệp; cơ chế, chính sách lâm nghiệp; kinh tế tài nguyên và môi trường rừng; thị trường lâm sản; lâm nghiệp cộng đồng;
7. Cơ giới hóa sản xuất giống cây lâm nghiệp, trồng rừng, khai thác, vận xuất, vận chuyển, chế biến, bảo quản lâm sản; Đặc tính công nghệ cơ bản của gỗ và các loại lâm sản phục vụ công nghiệp chế biến; Công nghệ gia công, xử lý, chế biến cơ, hóa lâm sản và bảo quản lâm sản.

**Địa chỉ** : Số 01 Phạm Văn Hai, quận Tân Bình,  
Tp. Hồ Chí Minh

**Tel** : 08 38441496

**Fax** : 08 38448690

**E-mail** : viennambo@vafs.gov.vn



Nghiên cứu rừng tự nhiên



Nghiên cứu rừng ngập mặn



Nghiên cứu rừng ngập phèn

## VIỆN KHOA HỌC LÂM NGHIỆP NAM TRUNG BỘ VÀ TÂY NGUYÊN

**Địa chỉ** : Số 9 Hùng Vương, T.P Đà Lạt,  
Tỉnh Lâm Đồng;  
**Tel** : 063. 3822131  
**Fax** : 063. 829852  
**E-mail** : lamdongfrc@vnn.vn



Rừng gộp ở Tây Nguyên



Nhà kính



Mô hình rừng trồng Thông Caribê

### Lời giới thiệu

Viện Khoa học Lâm nghiệp Nam Trung Bộ và Tây Nguyên là tổ chức nghiên cứu công lập thuộc Viện Khoa học Lâm nghiệp Việt Nam. Viện được thành lập vào tháng 4/2013 trên cơ sở tổ chức, sắp xếp lại và nâng cấp Trung tâm Lâm nghiệp Nhiệt đới, Trung tâm Nghiên cứu Thực nghiệm Lâm sinh Lâm Đồng và Trạm thực nghiệm Lâm nghiệp Thiện Nghiệp.

Viện hiện có 44 biên chế, trong đó có 2 Tiến sĩ, 3 nghiên cứu sinh, 4 Thạc sĩ, 6 học viên cao học và 22 kỹ sư. Cơ cấu tổ chức gồm Ban lãnh đạo viện; Phòng Tổ chức, Hành chính; Phòng Kế hoạch, Tài chính; Bộ môn Giống và CNSH; Bộ môn Kỹ thuật Lâm sinh; Trung tâm Lâm nghiệp Nhiệt đới; Các trạm thực nghiệm lâm nghiệp Đặc Plao; Lâm Viên; Thiện Nghiệp. Viện quản lý 5755 ha rừng nghiên cứu thí nghiệm và đất rừng, các phòng thí nghiệm nuôi cấy mô, đất, bảo tồn thực vật và 3 vườn ươm công nghiệp.

### Các lĩnh vực nghiên cứu

Nghiên cứu cơ bản có định hướng và nghiên cứu ứng dụng tổng hợp về lâm nghiệp của Vùng theo quy định của pháp luật, gồm:

1. Khoa học cơ sở về lý thuyết lâm học các hệ sinh thái đặc thù rừng cây lá kim, rừng Khộp, rừng lá rộng thường xanh, rừng ngập mặn và vùng đất cát, khô hạn ven biển;
2. Kỹ thuật và công nghệ trồng rừng; phục hồi rừng, và sử dụng bền vững đất rừng;
3. Chọn, tạo và nhân giống; xây dựng rừng giống, vườn giống; lưu giữ giống cây lâm nghiệp có giá trị; ứng dụng công nghệ sinh học trong lâm nghiệp; biện pháp bảo tồn và phát triển nguồn gen thực vật rừng, động vật rừng;
4. Đánh giá, dự báo tài nguyên rừng, tác động môi trường lâm nghiệp, biến đổi khí hậu, quan trắc môi trường lâm nghiệp;
5. Kỹ thuật nuôi, trồng, khai thác, chế biến, bảo quản lâm sản ngoài gỗ; phòng, trừ sâu bệnh hại rừng; phòng, chống cháy rừng;
6. Cơ sở khoa học cho chính sách phát triển kinh tế lâm nghiệp, tài nguyên và môi trường rừng; dịch vụ môi trường rừng; lâm nghiệp cộng đồng trong vùng;
7. Phương thức sản xuất nông lâm kết hợp; Cơ giới hóa sản xuất trong lâm nghiệp; công nghệ bảo quản, chế biến lâm sản;
8. Hợp tác quốc tế, liên doanh, liên kết nghiên cứu khoa học, phát triển công nghệ; tham gia đào tạo, bồi dưỡng nhân lực khoa học và công nghệ lâm nghiệp;
9. Tư vấn lập dự án, thẩm định hồ sơ thiết kế, dự toán công trình lâm nghiệp; tư vấn kiểm kê rừng, quy hoạch đất lâm nghiệp; thiết kế khai thác, trồng rừng, công trình cảnh quan.

## TRUNG TÂM KHOA HỌC LÂM NGHIỆP TÂY BẮC

### Lời giới thiệu

Tiền thân của Trung tâm là Trung tâm khoa học sản xuất lâm nghiệp vùng Tây Bắc được thành lập từ năm 1989. Năm 2013, Bộ trưởng Bộ Nông nghiệp và Phát triển nông thôn đã ký quyết định số 675/QĐ-BNN-TCCB thành lập Trung tâm khoa học lâm nghiệp Tây Bắc. Trung tâm có chức năng nghiên cứu, chuyển giao công nghệ, hợp tác quốc tế, tư vấn và dịch vụ sản xuất lâm nghiệp tại vùng Tây Bắc gồm các tỉnh Hòa Bình, Sơn La, Điện Biên, Lai Châu.

Trung tâm khoa học lâm nghiệp Tây Bắc có cơ cấu tổ chức gồm Ban lãnh đạo, Phòng tổng hợp, Bộ môn nghiên cứu lâm sinh, Bộ môn nghiên cứu động vật rừng, Trạm thực nghiệm lâm sinh Chiềng Bôm và Trạm thực nghiệm lâm sinh Chiềng Sinh.

Trung tâm hiện có 30 cán bộ công nhân viên, trong đó có 1 tiến sĩ, 2 nghiên cứu sinh, 2 cao học và 3 học viên cao học. Cơ sở vật chất của Trung tâm gồm 371 ha rừng nghiên cứu thực nghiệm và đất rừng; 37 ha vườn sưu tập thực vật với hơn 100 loài; khu văn phòng và vườn ươm rộng 12 ha.

### Các lĩnh vực nghiên cứu

1. Kỹ thuật và công nghệ trồng, phục hồi, làm giàu, cải tạo, xúc tiến tái sinh tự nhiên để phát triển và quản lý bền vững rừng tự nhiên, rừng trồng, rừng phòng hộ đầu nguồn ở vùng Tây Bắc và nông lâm kết hợp trong vùng Tây Bắc;
2. Giống lâm nghiệp, gồm các loại hình rừng giống, vườn giống, chọn tạo và nhân giống cây lâm nghiệp, lưu giữ tập đoàn công tác lâm nghiệp cho vùng Tây Bắc;
3. Sinh lý, sinh thái cá thể, quần thể, quần xã thực vật rừng, quần xã động vật rừng và các biện pháp phục hồi hệ sinh thái rừng, bảo vệ, bảo tồn các hệ sinh thái đặc thù của vùng Tây Bắc;
4. Phát triển và ứng dụng công nghệ sinh học trong lâm nghiệp ở vùng Tây Bắc;
5. Cơ sở khoa học và biện pháp phòng, trừ sâu bệnh hại rừng; công nghệ phòng, chữa cháy rừng tại vùng Tây Bắc;
6. Kỹ thuật nuôi, gây trồng, khai thác, chế biến, bảo quản các loại lâm sản ngoài gỗ cho vùng Tây Bắc;
7. Cơ giới hóa sản xuất giống cây lâm nghiệp, trồng rừng, khai thác, vận xuất, vận chuyển, chế biến, bảo quản lâm sản vùng Tây Bắc;
8. Khoa học tổ chức và quản lý lâm nghiệp; cơ chế, chính sách lâm nghiệp; kinh tế tài nguyên và môi trường rừng; thị trường lâm sản; lâm nghiệp cộng đồng, chi trả dịch vụ môi trường rừng của vùng Tây Bắc;
9. Cơ sở khoa học và các biện pháp bảo tồn và phát triển các loài động vật rừng tại vùng Tây Bắc;
10. Thực hiện các dịch vụ nghiên cứu, chuyển giao kết quả nghiên cứu khoa học trong lĩnh vực lâm nghiệp;
11. Hợp tác quốc tế về lĩnh vực lâm nghiệp;
12. Tư vấn lập dự án lâm nghiệp triển khai tại vùng Tây Bắc;
13. Kinh doanh lâm nghiệp;

**Địa chỉ** : Số 614 Lê Duẩn - tổ 1- P. Quyết Tâm  
- Thành phố Sơn La - Tỉnh Sơn La  
**Tel** : 022.3852164  
**Fax** : 022.3852164  
**E-mail** : lamnghieptaybac@vafs.gov.vn



Mô hình khảo nghiệm Vối thuốc



Ghép Macadamia



Điều tra sinh trưởng rừng và mô hình nuôi Cây hương

## TRUNG TÂM KHOA HỌC LÂM NGHIỆP VÙNG TRUNG TÂM BẮC BỘ

**Địa chỉ** : Xã Chân Mộng, Huyện Đoan Hùng,  
Tỉnh Phú Thọ  
**Tel** : 02103 835031  
**Fax** : 02103 835031  
**E-mail** : fsc@mard.gov.vn



Rừng và đất rừng tại FSCC



Nhân giống Ba kích



Rừng tự nhiên phục hồi bằng làm giàu rừng

### Lời giới thiệu

Tiền thân của Trung tâm Khoa học Lâm nghiệp vùng Trung tâm Bắc Bộ là Lâm trường thí nghiệm Phú Thọ, được thành lập năm 1959. Quá trình phát triển đã nhiều lần đổi tên từ Trại Nghiên cứu Lâm nghiệp Cầu Hai (1966-1986) đến Trung tâm Nghiên cứu Thực nghiệm Lâm sinh Cầu Hai (1986-2012) và Trung tâm Khoa học Lâm nghiệp vùng Trung tâm Bắc Bộ (2012-nay).

Hiện Trung tâm có 32 cán bộ, quản lý 1054 ha rừng nghiên cứu thí nghiệm và đất rừng, và 3600m<sup>2</sup> vườn ươm. Cơ cấu tổ chức của Trung tâm gồm 2 Bộ môn nghiên cứu (Bộ môn Kỹ thuật lâm sinh và Bộ môn Lâm sản ngoài gỗ), 1 Phòng Tổng hợp, 1 Phòng Dịch vụ và Chuyển giao công nghệ, 2 Trạm Thực nghiệm Lâm sinh tại Cầu Hai (tỉnh Phú Thọ) và Lương Thịnh (tỉnh Yên Bái)

### Các lĩnh vực nghiên cứu

Hoạt động khoa học công nghệ của Trung tâm Khoa học Lâm nghiệp vùng Trung tâm Bắc Bộ sẽ tập trung vào một số nhiệm vụ chính sau:

1. Nghiên cứu chọn giống, kỹ thuật gây trồng một số loài cây bản địa mọc nhanh có giá kinh tế.
2. Nghiên cứu và phối hợp nghiên cứu về lĩnh vực bảo tồn và phát triển nguồn gen các loài thực vật quý hiếm.
3. Nghiên cứu phân loại, kỹ thuật gây trồng các loài tre đáp ứng nhu cầu nguyên liệu cho sản xuất công nghiệp và chế biến thực phẩm.
4. Nghiên cứu và xây dựng mô hình một số loài cây lâm sản ngoài gỗ.
5. Chuyển giao kỹ thuật nhân giống và gây trồng một số loài cây bản địa, tre trúc và lâm sản ngoài gỗ.
6. Xây dựng các mô hình trồng rừng thâm canh gỗ nguyên liệu giấy, gỗ xẻ và gỗ xây dựng bằng các loài cây mọc nhanh.
7. Phối hợp với các trường Đại học, Cao đẳng và Trung cấp Nông Lâm trong việc đào tạo nguồn nhân lực về khoa học và công nghệ Lâm nghiệp.
8. Phối hợp với các đơn vị thuộc Viện Khoa học lâm nghiệp Việt Nam thực hiện các đề tài, dự án về giống lâm nghiệp, kỹ thuật lâm sinh và bảo vệ rừng.

## TRUNG TÂM KHOA HỌC LÂM NGHIỆP ĐÔNG BẮC BỘ

### Lời giới thiệu

Trung tâm Khoa học Lâm nghiệp Đông Bắc Bộ với tiền thân là Trạm thí nghiệm trồng rừng Đại Lải, được thành lập năm 1976. Qua quá trình phát triển đã nhiều lần đổi tên: Trung tâm Nghiên cứu thực nghiệm lâm sinh Hà Nội (1987 – 1990); Trung tâm Khoa học Sản xuất Lâm nghiệp Đông Bắc Bộ (1991 – 2013).

Trung tâm là một đơn vị sự nghiệp khoa học công lập trực thuộc Viện Khoa học lâm nghiệp Việt Nam, Bộ Nông nghiệp và Phát triển nông thôn, có chức năng nghiên cứu khoa học, chuyển giao công nghệ, đào tạo nhân lực và tổ chức kinh doanh về lâm sinh, kinh tế, công nghiệp rừng ở vùng Đông Bắc và đồng bằng Bắc Bộ.

Cơ cấu tổ chức của Trung tâm gồm phòng Tổng hợp, Phòng nghiên cứu ứng dụng và chuyển giao công nghệ, Bộ môn kỹ thuật lâm sinh, Bộ môn giống và công nghệ sinh học và Xưởng thực nghiệm chế biến lâm sản. Trung tâm hiện quản lý 912 ha rừng nghiên cứu thí nghiệm, 1 xưởng thực nghiệm chế biến lâm sản, và 1 vườn ươm công nghiệp.

### Các lĩnh vực nghiên cứu

Nghiên cứu cơ bản có định hướng và nghiên cứu ứng dụng tổng hợp về lâm nghiệp vùng theo quy định của pháp luật, bao gồm:

1. Kỹ thuật và công nghệ trồng, phục hồi, làm giàu, xúc tiến tái sinh tự nhiên, cải tạo và quản lý bền vững rừng tự nhiên, rừng trồng, rừng phòng hộ đầu nguồn, rừng phòng hộ ven biển;
2. Sinh lý, sinh thái cá thể, quần thể thực vật rừng và các biện pháp phục hồi hệ sinh thái rừng, bảo tồn đa dạng sinh học các hệ sinh thái đặc thù; tác động và giải pháp ứng phó biến đổi khí hậu;
3. Biện pháp phòng, trừ sâu bệnh hại rừng, kỹ thuật phòng, chống cháy rừng;
4. Kỹ thuật nhân giống, gây trồng, khai thác, chế biến, bảo quản các loại lâm sản ngoài gỗ;
5. Giống cây lâm nghiệp, gồm: các loại hình rừng giống, vườn giống, chọn tạo giống và nhân giống;
6. Kỹ thuật xây dựng và phát triển vườn sưu tập thực vật, lưu giữ và phát triển nguồn gen cây rừng;
7. Ứng dụng công nghệ sinh học trong lâm nghiệp;
8. Cơ giới hóa sản xuất giống cây lâm nghiệp, trồng rừng, khai thác, vận xuất, vận chuyển, chế biến và bảo quản lâm sản;
9. Khoa học về tổ chức và quản lý lâm nghiệp; cơ chế, chính sách lâm nghiệp; kinh tế tài nguyên và môi trường rừng; thị trường lâm sản và lâm nghiệp cộng đồng.

**Địa chỉ** : Xã Ngọc Thanh - thị xã Phúc Yên - tỉnh Vĩnh Phúc

**Tel** : 0211 3856 022

**Fax** : 0211 3856061

**E-mail** : ftrtamdbb@mard.gov.vn



Trung tâm Khoa học Lâm nghiệp Đông Bắc Bộ



Rừng giống Thông Caribê



Xưởng thực nghiệm chế biến lâm sản

## TRUNG TÂM KHOA HỌC LÂM NGHIỆP BẮC TRUNG BỘ

**Địa chỉ** : Số 273 Lê Duẩn, Thành phố Đông Hà,  
Tỉnh Quảng Trị  
**Tel** : 053.3582657  
**Fax** : 053.3852998  
**E-mail** : lnbtbxtiendh@vnn.vn



Nuôi cấy mô cây lâm nghiệp



Nhân giống hom và Mô hình rừng trồng Keo lai  
và Keo lá tràm



Sản xuất kinh doanh dăm giấy

### Lời giới thiệu

Trung tâm Khoa học Lâm nghiệp Bắc Trung Bộ được thành lập năm 2012 trên cơ sở tổ chức, sắp xếp lại Trung tâm Khoa học Sản xuất Lâm nghiệp vùng Bắc Trung Bộ. Trung tâm là tổ chức khoa học công nghệ công lập trực thuộc Viện Khoa học Lâm nghiệp Việt Nam, Bộ Nông nghiệp và Phát triển nông thôn. Trung tâm có chức năng nghiên cứu khoa học, chuyển giao công nghệ, hợp tác quốc tế, tư vấn và tham gia đào tạo về lĩnh vực lâm nghiệp vùng Bắc Trung Bộ.

Trung tâm hiện có 42 cán bộ, trong đó có 02 nghiên cứu sinh, 8 thạc sĩ, 1 học viên cao học, 13 đại học và 3 trung cấp. Cơ cấu tổ chức của Trung tâm gồm: Phòng kế hoạch - Tài chính, phòng Tổ chức - Hành chính, bộ môn nghiên cứu giống và công nghệ sinh học, bộ môn nghiên cứu kỹ thuật lâm sinh và Trạm thực nghiệm lâm nghiệp Đông Hà.

Hiện Trung tâm quản lý 875 ha rừng nghiên cứu thí nghiệm và đất rừng; 2500 m<sup>2</sup> vườn ươm, ngoài ra Trung tâm còn ký hợp đồng sản xuất liên doanh 400 ha rừng trồng.

### Các lĩnh vực nghiên cứu

Nghiên cứu cơ bản có định hướng và nghiên cứu ứng dụng tổng hợp về lâm nghiệp của Vùng theo quy định của pháp luật, gồm:

1. Kỹ thuật và công nghệ trồng, phục hồi, làm giàu, cải tạo và quản lý bền vững rừng tự nhiên, rừng trồng, rừng phòng hộ đầu nguồn và rừng phòng hộ ven biển;
2. Giống cây lâm nghiệp, gồm các loại hình rừng giống, vườn giống, chọn tạo giống và nhân giống cây lâm nghiệp, lưu giữ tập đoàn giống cây lâm nghiệp; 3. Sinh lý, sinh thái cá thể, quần thể và các biện pháp phục hồi hệ sinh thái rừng, bảo tồn đa dạng sinh học các hệ sinh thái đặc thù; tác động của biến đổi khí hậu trong lâm nghiệp của vùng Bắc Trung Bộ
3. Ứng dụng công nghệ sinh học trong lâm nghiệp;
4. Kỹ thuật nuôi, gây trồng, khai thác, chế biến, bảo quản các loại lâm sản ngoài gỗ;
5. Biện pháp phòng, trừ sâu bệnh hại rừng, phòng, chống cháy rừng;
6. Cơ giới hoá sản xuất lâm nghiệp, trồng rừng, khai thác, vận xuất, vận chuyển, chế biến, bảo quản lâm sản.
7. Khoa học về tổ chức quản lý lâm nghiệp; cơ chế chính sách lâm nghiệp; kinh tế tài nguyên và môi trường rừng; thị trường lâm sản; lâm nghiệp cộng đồng.



VIỆN KHOA HỌC LÂM NGHIỆP VIỆT NAM  
REST SCIENCE INSTITUTE OF VIETNAM



## VIỆN KHOA HỌC LÂM NGHIỆP VIỆT NAM

Địa chỉ : Đông Ngạc – Từ Liêm – Hà Nội  
Điện thoại : +84. 4. 38389031  
Fax : +84. 4. 38389722  
Website : [www.vafs.gov.vn](http://www.vafs.gov.vn)